

TERMINSPRØVER STX PRØVEEKSAMEN HF FORÅR 2020

Tirsdag 25. februar	DANSK hf og stx (netprøver.dk)
Torsdag 19. marts	ENGELSK hf (netprøver.dk)
Tirsdag 14. april	FRANSK stx, SPANSK stx
Onsdag 15. april	MATEMATIK hf og stx
Torsdag 16. april	ENGELSK stx
Fredag 17. april	KEMI stx, SAMFUNDSFAG stx

KURSISTFOLDER

KUN DANSKHOLDENE OG ENGELSK hf KAN, I FORBINDELSE MED DE AF UVM UDMELDTE GENERALPRØVER, AFVIKLES I NETPRØVER.DK HER I FORÅRET. TIL SOMMEREKSAMEN BLIVER ALLE SKRIFTLIGE PRØVER AFVIKLET I NETPRØVER.DK.



TERMINSPRØVERNE PÅ STK

Terminsprøverne er at sidestille med **eksamen**, og derfor er der både interne og eksterne vagter. Sygemelder 2. års studenterkursister sig, eller bliver de syge under prøven, skal de aflevere lægeerklæring og indkaldes derefter til sygeterminsprøve.

PRØVEEKSAMEN PÅ HF

Prøveeksamen er et **tilbud** til kursisterne, og derfor er det udelukkende holdenes lærere, der er vagter.

FORSKEL

Der er altså væsentlige forskelle på Terminsprøverne og Prøveeksamen, og den væsentligste er, at **Terminsprøverne** er **obligatoriske** for 2. års studenterkursister, mens det er et **tilbud** til **enkeltfagskursister** – om de går på et stx- eller hf- hold. Den afviklingsmåde og de regler, der beskrives i denne folder, **skal** terminsprøveholdene følge, mens prøveeksamensholdene **kan** følge dem.

HUSK TIL DE SKRIFTLIGE PRØVER

- **Seneste rettidige mødetid er kl. 08:50.**
Prøvelokalerne åbner kl. 8:30.
Medbring legitimation. Du bliver krydset af ved indgangen til lokalet.
Afleverer din mobil i flytilstand, og så vælger du selv, hvor du vil sidde.
- En lokaleplan ligger på www.frbvuc.dk under Eksamen.
- Sygdom til en terminsprøve skal meldes på tlf. 38 15 85 00 så tidligt som muligt (fra kl. 8:00) på prøvedagen. Lægeattest skal afleveres i Receptionen senest 8 dage efter.
Terminssygeprøve for stx-kursister afholdes efterfølgende så hurtigt som muligt.
- **Medbring computer.**
Tjek før prøvedagen, om du kan komme på skolens wi-fi, og at andet du skal bruge computeren til fungerer. Mød **30 minutter før prøvestart** og gør klar.
- **Medbring USB-nøgle.** Gem ofte dit arbejde.
- **Medbring hovedtelefon** – nogle eksamenssæt indeholder lyd- og video-filer – lyden må ikke genere andre.
- Du får stillet 1 strømstik til rådighed.
- **Internettet må IKKE benyttes som hjælpemiddel**, kun til Netprøver, Edaptio, ordbøger samt digitale lærebøger, der er anvendt i undervisningen. Dvs. at noter og egne arbejder samt digitale hjælpemidler skal ligge lokalt på din computer og skal kunne virke offline. Før prøven går i gang, skal du have klargjort din computer, hvis du på den ønsker at gøre brug af det under prøven.
- Hav styr på dit **UNI-login** (her på skolen er det dit brugernavn efterfulgt af @edu.vuf.nu).
- Mangler du noget, vil du ud af lokalet ... kontakt en vagt.
- **Ved (del)prøvetidens udløb skal din besvarelse senest være afleveret.**
- Overholder du ikke reglerne for brug af internet, hjælpemidler og mobil, må du forvente at blive bortvist fra prøven (se informationsarket på sidste side).

Læs desuden folderen grundigt igennem.

GENERELLE KURSISTREGLER

MØDETID og LOKALER

Sørg for i forvejen at orientere dig om, hvor dine prøver foregår.

Lokalet åbnes 30 minutter før prøvestart. Du skal sidde **ved din plads senest 10 minutter før prøvestart.**

FØR PRØVEN KL. 8:30-9:00

Du krydses af ved indgangen til lokalet (husk legitimation!), læg din mobil i flytilstand i en kuvert med dit cpr-nr. på, ved todelte prøve tag omslag og evt. ternet papir; vælg en plads i lokalet.

Gå på skolens wi-fi (Skolenet) og gå i netprøver.dk, hvis du skal det, og indtast evt. din mailadresse i din profil.

UNDER PRØVEN

Opgaverne udleveres af vagten, eller de downloades evt. fra Prøveportalen, ved prøvestart kl. 09:00, og herefter skal der være ro i prøvelokalet.

Det er tilladt at benytte hovedtelefon, men lyden må ikke genere andre.

Du må ikke forlade din plads uden vagtens tilladelse, og du vil blive fulgt af en af vagterne (rygning udenfor kan tillades efter nærmere anvisninger). **De sidste 15 minutter af prøvetiden må ingen forlade lokalet.**

Prøvetiden er ikke altid ens for alle, så de sidste 15 minutter af de andres prøvetid skal også respekteres.

Hvis du bliver **syg under prøven**, tilkalder du en vagt, forklarer dig og pakker stille sammen. Du vil blive indkaldt til Sygeterminsprøve, hvis du er studenterkursist.

AFLEVERING AF OPGAVER

Opgavebesvarelsen af delprøve 1 skal ved delprøvetidernes udløb være lagt i det udleverede omslag med *eksamenshoved*, som du udfylder i hånden. På omslaget findes desuden en **tro- og love erklæring**, som du **skal** underskrive.

Opgavebesvarelsen skal ved prøvetidens udløb være afleveret i netprøver.dk (PDF-format) til Generalprøverne – til de andre prøver hvor din lærer har sagt det (evt. i Ludus).

Det er dit ansvar at have færdiggjort afleveringen, inden prøven slutter.

Afslutning inden prøvetidens udløb

Ræk hånden op og **vent på, at en vagt kommer hen til dig** og modtager din aflevering eller besked om, at du har afleveret i netprøver.dk (evt. i Ludus). Du må først rejse dig fra din plads og forlade lokalet, når vagten har kontrolleret, at du har afleveret. Når du har forladt lokalet, har du ikke længere adgang til prøvelokalet.

Afslutning ved prøvetidens udløb

Bliv siddende på din plads og vent på, at vagten kommer og modtager din besvarelse/ser at du har afleveret i netprøver.dk (evt. i Ludus). Du må først rejse dig fra din plads og forlade lokalet, når vagten har kontrolleret, at alt er i orden.

NB! Der kan være kursister i lokalet, der har endnu en times prøvetid. Vis derfor hensyn og gå stille ud af lokalet, og vent med at tale sammen, til I er udenfor.

SYGDOM

Er du studenterkursist, skal du meddele sygdom på tlf. 38 15 85 00 så tidligt som muligt (fra kl. 8:00) på prøvedagen. Aflever inden 8 dage en **lægeattest** på kontoret.

SPECIFIKKE KURSISTREGLER

FORLÆNGET TID

Har du forlænget tid, er det altid én ekstra time til hele afviklingen (synshandicappede dog 2 timer).

DANSK hf, DSA, stx OG ENGELSK hf

Prøvestart: 9:00

Opgavesættet udleveres eller downloades fra evt. Prøveportalen.

Prøveslut: Kl. 14:00 (forlænget tid kl. 15)

Din PDF-besvarelse skal være afleveret i Netprøver.

ENGELSK stx og Kemi

Prøvestart: 9:00

Opgavesættet udleveres eller downloades fra evt. Prøveportalen.

Prøveslut: Kl. 14:00 (forlænget tid kl. 15)

Din besvarelse afleveres som anvist af din lærer.

SAMFUNDSFAG (todelt prøve)

Vælg din individuelle plads, men sæt dig med den anden/de to andre i din på forhånd aftalte gruppe.

Prøvestart: 9:00

Opgaveformuleringerne udleveres.

Kl. 9:00-9:40

Gruppearbejde.

Kl. 9:40

Du skal sidde på din individuelle plads, hvor du får udleveret Bilagsmaterialet.

Prøveslut: Kl. 15:00 (forlænget tid kl. 16)

Din besvarelse afleveres som anvist af din lærer.

FRANSK OG SPANSK (todelte prøver)

Prøvestart: 9:00

Både Delprøve 1 og 2 udleveres.

Kl. 9:00-senest 10:00 (forlænget tid kl. 10:20)

Delprøve 1 er uden hjælpemidler. Dvs. alle skal skrive Delprøve 1 i hånden! Luk computerskærmen ned! Det er papirudgave af delprøve 1, der skal udfyldes og afleveres i omslag.

Når delprøve 1 er afleveret til en vagt, må man begynde på delprøve 2 med hjælpemidler – altså inden kl. 10:00 (10:20)!

Hjælpemidler er tilladt.

Prøveslut: Kl. 13:00 (forlænget tid kl. 14)

Din besvarelse afleveres som anvist af din lærer.

ALLE MATEMATIKPRØVER ER TODELTE

NB! Til alle matematikprøverne må computerens kamera (evt. digitalt kamera i stedet for) benyttes til at tage billede af håndskrevet/-tegnet ark til afleveringen. Vagten SKAL tilkaldes. Arket skal ligge fladt på bordet, og om nødvendigt må du stå op for at fotografere det.

MATEMATIK C

Prøvestart delprøve 1: Kl. 9:00

Opgavesæt samt Matematisk Formelsamling HF C udleveres.

Delprøve 1 er uden hjælpemidler bortset fra den udleverede formelsamling, **skal skrives i hånden!**

Luk computerskærmen ned! Der må godt arbejdes på Delprøve 2, men altså uden hjælpemidler.

Prøveslut delprøve 1: Kl. 10:00 (forlænget tid 10:20) Din besvarelse skal være lagt i omslag og klar til indsamling. Bliv siddende på din plads, og tag ikke hjælpemidler frem, før vagterne siger til.

Prøvestart delprøve 2 kl. 10 (forlænget tid 10:20)

Opgavesættene hentes som anvist af din lærer. **Hjælpemidler må tages i brug.**

Prøveslut: Kl. 12:00 (forlænget tid 13:00) Din besvarelse afleveres som anvist af din lærer.

MATEMATIK B

Prøvestart delprøve 1: 9:00

Opgavesæt samt Matematisk Formelsamling HF B udleveres.

Delprøve 1 er uden hjælpemidler bortset fra den udleverede formelsamling, **skal skrives i hånden!**

Luk computerskærmen ned! Der må godt arbejdes på Delprøve 2, men altså uden hjælpemidler.

Prøveslut delprøve 1: Kl. 10:30 (forlænget tid 10:50) Din besvarelse skal være lagt i omslag og klar til indsamling. Bliv siddende på din plads, og tag ikke hjælpemidler frem, før vagterne siger til.

Prøvestart delprøve 2 kl. 10:30 (forlænget tid 10:50)

Opgavesættene hentes som anvist af din lærer. **Hjælpemidler må tages i brug.**

Prøveslut: Kl. 13:00 (forlænget tid 14:00) Din besvarelse afleveres som anvist af din lærer.

MATEMATIK A

Prøvestart delprøve 2: 9:00

Opgavesæt samt Matematisk Formelsamling A udleveres.

Delprøve 1 er uden hjælpemidler bortset fra den udleverede formelsamling, **skal skrives i hånden!**

Luk computerskærmen ned! Der må godt arbejdes på Delprøve 2, men altså uden hjælpemidler.

Prøveslut delprøve 1: Kl. 11 (forlænget tid 11:20) Din besvarelse skal være lagt i omslag og klar til indsamling. Bliv siddende på din plads, og tag ikke hjælpemidler frem, før vagterne siger til.

Delprøve 2 kl. 11 (forlænget tid 11:20).

Opgavesættene hentes som anvist af din lærer. **Hjælpemidler må tages i brug.**

Prøveslut: Kl. 14:00 (forlænget tid 15:00). Din besvarelse afleveres som anvist af din lærer.

NETPRØVER til de to Generalprøver

Netprøver.dk er Undervisningsministeriets it-system til afvikling af skriftlige prøver i forbindelse med eksamen.

Opgaverne hentes og afleveres digitalt på Netprøver.dk ved brug af UNI-Login (Brugernavn og Adgangskode).

FORBEREDELSE

Du bør i god tid før prøvedagen læse om den digitale prøveafvikling i ministeriets "Brugervejledning til elever" og se videoerne "Videovejledning til elever. Forberedelse før prøvedagen" samt "Videovejledning til elever. På prøvedagen":

<https://www.uvm.dk/gymnasiale-uddannelser/proever-og-eksamen/tilrettelaeggelse-og-afholdelse-af-proever/skriftlige-proever/netproever/brugervejledninger>

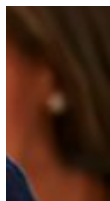
EGEN COMPUTER OG KRAV TIL UDSTYR OG BRUGEN AF DET

Du skal før prøverne tjekke, at dit UNI-Login fungerer, og du skal selv medbringe computer til prøverne. Ministeriet skriver om IT-udstyret og brugen af det:

1. Netprøver.dk fungerer på pc, Mac, tablets og alle de mest almindelige platforme.
2. Kursisterne bør kun anvende tablets, hvis de er fortrolige med at bruge dem på skolen og med at uploade besvarelser i webbaserede systemer.
3. Kursisterne skal sørge for, at deres browser og relevante programmer er opdaterede.
4. Kursisterne bør tjekke deres IT-udstyr via funktionen "Tjek mit udstyr" på forsiden af Netprøver.dk.
5. Kursisterne skal aflevere besvarelsen i pdf-format og derfor vide, hvorledes de på deres it-udstyr gemmer i pdf-format før upload til Netprøver.dk.

FØR PRØVEDAGEN

Test dit udstyr på www.netprøver.dk:



Test mit udstyr

Test om udstyret passer til Netprøver.dk
[her](#)

Office365, Word og Eksamenskabelon

Skriv din besvarelse i Word, og gem den på din computer.

MEN i netprøver.dk SKAL du aflevere i PDF-format (se nedenfor).

Har du ikke Word, så gå på <https://frbvuc.dk/>, klik på Hurtig adgang oppe th og Office 365; log på med "dit UNI-login-brugernavn"@edu.vuf.nu og din UNI-login-adgangskode, og klik på



↓ Installer Office

oppe til højre på skærmen og følg anvisninger.

PÅ PRØVEDAGEN PÅ SKOLEN FØR PRØVESTART KL. 9

Log på SKOLENET – skolens Wi-Fi

1. Vælg under Wi-Fi **SKOLENET**.
2. Dit brugernavn er din skole-mailadresse (fx anna0101@edu.vuf.nu).
3. Dit kodeord er din UNI-loginadgangskode.
4. På en pc skal du godkende/acceptere et certifikat, på en MAC skal du installere certifikatet.
5. Dit udstyr kan nu "huske" denne forbindelse og forbinder automatisk, når du er på skolen. Forbindelsen virker, indtil der skiftes kodeord på din konto!

Det er kun SKOLENET, der må benyttes som Wi-Fi!

Log på www.netprøver.dk

På forsiden trykker du på **Log på Netprøver**:



For at vælge skolen skal du skrive Fred i søgefeltet og vælge Frederiksberg VUC & STX:

Login

Find din skole og vælg, hvordan du vil logge ind.

Frederiksberg VUC & STXNEM IDUNI•Login

Log derefter på med UNI-login.

Kvittering for din opgaveaflevering

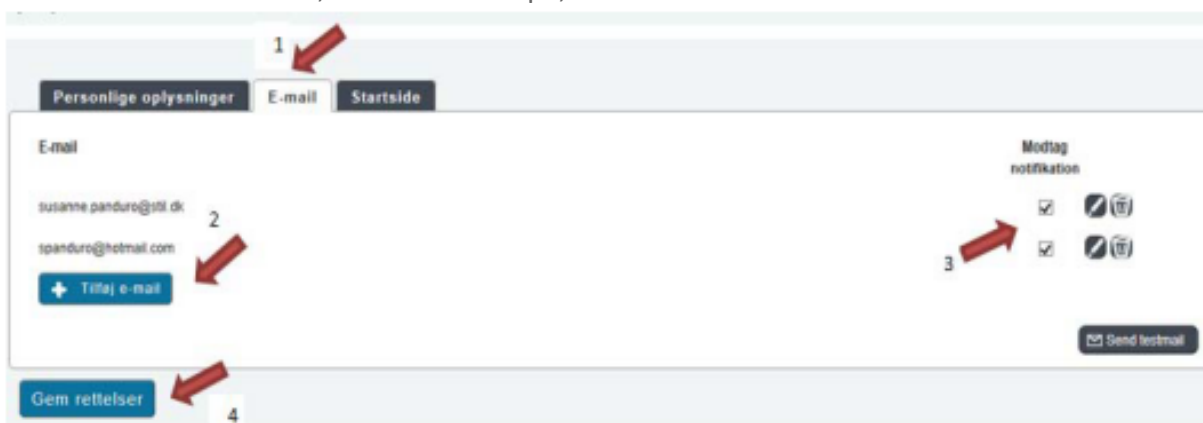
Hvis du vil have en kvittering på mail, når du har afleveret din besvarelse, skal du tilføje din e-mailadresse i din brugerprofil.

Du skal være logget på Netprøver.dk for at opdatere din brugerprofil. Tryk på den lille trekant ved siden af dit navn og vælg Ret profil.



1. Vælg derefter fanen E-mail
2. Tryk på Tilføj e-mail og skriv din e-mailadresse
3. Markér feltet Modtag notifikation
4. Tryk på Gem rettelser.

Du kan sende en testmail, så du er sikker på, at det virker:



Derefter kan du starte en demo ved at klikke på [Gå til prøven](#):

Elev demo

Demo

Start: 01-01-2010 09:00
Slut: 30-01-2030 13:00

[Gå til prøven](#)

PÅ PRØVEDAGEN PÅ SKOLEN EFTER PRØVESTART KL. 9

Opgavesættet udleveres eller hentes evt. på Prøveportalen.

Ved de todelte prøver skal computerskærmen være lukket ned under delprøve 1 og må først åbnes, når hjælpemidler må benyttes til delprøve 2.

Du skal aflevere din besvarelse i pdf-format

På Netprøver.dk skal du aflevere din besvarelse i pdf-format. Du skal derfor tjekke, at dit it-udstyr kan gemme i pdf, og at du kan finde ud af at bruge denne funktionalitet. Find for eksempel en af dine tidligere skoleopgaver frem i Word-format, og test, at du kan gemme den på dit it-udstyr i pdf-format.

Når din besvarelse er færdig, gemmer du den med filtypen Word-dokument. Når du er helt sikker på, at det er din endelige version, vælger du filtypen PDF:

Filnavn:	Netprøver info på danskholdene.pdf
Filtype:	PDF (*.pdf)

Du SKAL have afleveret din besvarelse INDEN prøvetidens udløb!

Aflever i *Netprøver.dk*

Upload din opgave og tjek link for at sikre, at det er det korrekte dokument, inden du afleverer endeligt. Der er 3 trin i afleveringsprocessen:

1. Aflevér
2. Jeg VIL aflevere
3. Jeg afleverer.

Alle besvarelser vil være omfattet af plagiatskontrol, og bedømmerne vil modtage besvarelser (dog ikke besvarelserne af delprøve 1) og afgive bedømmelser og karakterer digitalt.

SÆRLIG INFORMATION TIL TERMINSPRØVER/PRØVEEKSAMEN 2020

Internettilladelse

Internettet må/skal naturligvis tilgås, **men det må ikke benyttes som hjælpemiddel.**

Internetadgang

Du skal benytte skolens WI-FI, SKOLENET. Log på med din **skole-mailadresse**. Det er dit UNI-login-brugernavn@edu.vuf.nu.

Der er altså tale om et personligt login (dvs. at al kommunikation kan spores)!

1. Forbind til SKOLENET
2. I brugernavn skrives din skole-mailadresse - fx rasm1234@edu.vuf.nu
3. I Kodeord skal du skrive din UNI-loginadgangskode
4. Der præsenteres et sikkerhedscertifikat – Klik på Enig/Accepter (Mac: klik på Installer)
5. Dit udstyr kan nu "huske" denne forbindelse og forbinder automatisk, når du er på VUF. Forbindelsen virker, indtil der skiftes kodeord på din konto!

Ordbogen.com

Når du er på SKOLENET, åbner www.ordbogen.com med ordbøgerne til Engelsk, Fransk, Italiensk, spansk, Tysk og Dansk (Nudansk, Retskrivningsordbogen og Synonymordbogen) automatisk.

Hjælpemidler

Den generelle regel er, at du må benytte alle hjælpemidler, men **kommunikation med andre, fysisk eller elektronisk, er ikke tilladt.**

Internettet må IKKE benyttes som hjælpemiddel, kun til Netprøver, Edaptio, ordbøger samt digitale lærebøger, der er anvendt i undervisningen. Dvs. at noter og egne arbejder samt digitale hjælpemidler skal ligge lokalt på din computer og skal kunne virke offline. Før prøven går i gang, skal du have klargjort din computer, hvis du på den ønsker at gøre brug af det under prøven.

Mobiltelefoner

Afleveres ved indtjekning.

Bortvisning fra prøven

Overholder du ikke reglerne om brug af internet, hjælpemidler og mobil, må du forvente at blive bortvist fra prøven.

Tekniske problemer

Opstår der strømsvigt eller andre problemer med skolens IT-udstyr, som ikke umiddelbart kan afhjælpes/udbedres, fortsættes prøven uden benyttelse af IT. Skolen vil gøre, hvad der er muligt for at løse eventuelle problemer, men kan naturligvis ikke garantere, at det lykkes.

Du har selv ansvar for brugen af dit eget udstyr.